

دفتريه راهنماي دستگاه ضبط كننده فالكن

مدل :

**FL-HD-1004EC/1008EC/1016EC**

**FL-HD-1040N/1080N/1016N**

**FL-HD-2040P/2080P/2016P**

**FL-HD-5040/5080/5016**



هشدار : کلیه حقوق مادی و معنوی این دفترچه متعلق به شرکت فالکن می باشد

## ✓ هشدار


این دستورالعمل فقط تنظیمات مورد نیاز اولیه را آموزش میدهد. برای توضیح دقیق تر به دستورالعمل الکترونیکی داخل لوح فشرده مراجعه کنید.

در ادامه درباره استفاده از این محصول و جلوگیری از آسیب به دستگاه لطفاً به نکات زیر دقت فرمایید .

هر گونه آسیب ناشی از شرایط نامتعارف محیطی . 

صدمات ناشی از نوسانات برق، حوادث طبیعی و غیرمترقبه نظیر آتش سوزی و غیره. 

تعمیر سیستم توسط اشخاص غیرمجاز. 

هر گونه آسیب فیزیکی و شکستگی . 

وقوع هر یک از نکات فوق باعث ابطال گارانتی می شود.

## خلاصه ویژگی های محصول

### ✓ خروجی همزمان تصویر

این دستگاه خروجی های VGA و HDMI را همزمان پشتیبانی می کند.

### ✓ عملیات پردازش فشرده سازی

پشتیبانی از فرمت ویدیویی H.264 و فرمت صدای G.711

### ✓ عملکرد ضبط

الگوهای مختلف ضبط از جمله زمانبندی ، ارتباط با هشدار ، تشخیص پویا و ... را پشتیبانی می کند. پشتیبانی از تکنولوژی S.M.A.R.T.R برای هارد دیسک های SATA و استفاده از پورت USB و رابط شبکه برای پشتیبان گیری استفاده می کند.

### ✓ عملکرد پخش ویدئو

امکان بازپخش و بازیابی تصاویر ضبط شده در محل و از راه دور باتوجه به شرایط مختلف ایجاد شده حرکت رو به جلو سریع ، رو به جلو آهسته، عقب، و فریم به فریم در حالی که فیلم چند کانال به طور همزمان پخش می شود پشتیبانی می کند.

### ✓ کنترل دوربین و هشدار

امکان کنترل دوربین های گردان از راه دور ، ورودی هشدار که می توان آن را به انواع مختلفی از تجهیزات هشدار متصل کرد. که از عملکرد هشدار ویدیویی برای تشخیص پویا، قطع

شدن ویدئو و انسداد ویدئو و غیره پشتیبانی می کند. که با خروجی های هشدار مختلف ، ارتباطات هشدار و چراغ های کنترلی هشدار را قابل تشخیص است.

### ✓ رابط های ارتباطی

با رابط USB2.0 high speed یا رابط SATA میتوان به دستگاه های پشتیبان گیری خارجی اتصال پیدا کرد. همچنین با استفاده از پورت شبکه امکان ارتباط ساده را فراهم می سازد.

### ✓ عملیات شبکه

از تعداد زیادی از پروتکل های شبکه مانند DHCP ، RTP / RTSP ، UDP ، TCP / IP ، DNS ، NTP و غیره پشتیبانی می کند. همچنین از نظارت همزمان از طریق شبکه، بازیابی ویدیویی ، کنترل و عملیات مدیریت پشتیبانی می کند. با وب سرور تعبیه شده ، میتوان به مرورگر به طور مستقیم دسترسی پیدا کرد .

## بخش ۱ - عملیات پایه

### ۱- نصب ابتدایی

#### ۱-۱ نصب هارد دیسک

برای اولین استفاده ، ابتدا هارد دیسک را نصب نمایید.تعداد هارد دیسکهای نصب شده براساس نیاز واقعی و مشخصات محصول تعیین می شود.

نکته: اگر هارد دیسک نصب نشود دستگاه به طور نرمال برای نظرات قابل استفاده خواهد بود

ولی قابلیت ضبط و بازپخش را نخواهد داشت.

## ۱-۲ نصب موشواره

هر دو قسمت جلو و عقب دارای فیش ورودی USB میباشند و هر دو قسمت میتوانند به موشواره، فلش و ماژول Wi-Fi وصل شوند. در دستگاه های مختلف، اتصال به موشواره به مشخصات محصول ارتباط دارد.

## ۲- راه اندازی

دستگاه را به منبع تغذیه متصل کنید، کلید روشن-خاموش را در پشت دستگاه روشن کنید. چراغ وضعیت دستگاه روشن خواهد شد و صدای بیپ بعد از به کار افتادن دستگاه شنیده خواهد شد. خروجی پیش فرض به صورت چندین تصویر خواهد بود.

توجه: در هنگامی که دستگاه پس از قطع غیر طبیعی روشن شد، دستگاه به طور خودکار به وضعیت قبلی بازمی گردد.

## ۳- خاموش کردن

برای خاموش کردن می توان به ۲ روش سخت افزاری و نرم افزاری عمل کرد. برای روش نرم افزاری

طبق دستورالعمل زیر عمل کنید:

[Shutdown]> [Main menu]> [Logout]

روش سخت افزاری

کلید روشن - خاموش در پشت دستگاه را فشار دهید. (خاموش کردن به صورت سخت افزاری ممکن است باعث از بین رفتن اطلاعات شود ، پس با احتیاط انجام دهید).

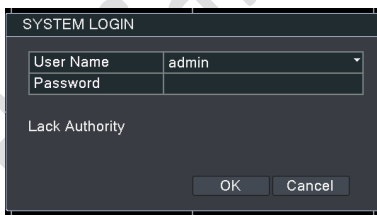
#### ۴- ورود

بعد از به کار افتادن دستگاه ، کاربر باید به سیستم ورود کرده و با توجه به سطح دسترسی کاربر به آن اجازه کار دهد.

زمانی که دستگاه برای اولین بار شروع به کار کرد، دو کاربر از پیش تعیین شده دارد :

ادمین (admin) و مهمان (guest) ، هیچ رمز عبوری به طور پیش فرض تعیین نشده است.

کاربر ادمین در کارخانه به طور پیشفرض با دسترسی بالا تعریف شده است.



SYSTEM LOGIN	
User Name	admin
Password	
Lack Authority	
OK Cancel	

کاربر مهمان در کارخانه به طور پیشفرض اجازه دیدن و بازبینی تصاویر را دارد.

برای هر دو کاربر ادمین و مهمان رمز قابل تغییر است ولی اجازه دسترسی قابل تغییر نیست.

حفاظت از رمز عبور: اگر رمز برای ۷ بار متوالی بصورت اشتباه وارد شود، حساب کاربر توسط سیستم قفل خواهد شد. (بعد از راه اندازی مجدد سیستم یا پس از گذشت نیم ساعت حساب کاربری قفل شده به طور خودکار باز می شود). به دلایل امنیتی خواهشمند است نام کاربری و رمز را در “User Management” عوض کنید.

## ۵ - نمایش

بعد از ورود به دستگاه وارد وضعیت نمایشی چندین صفحه ای می شود. در کانال نمایش ، زمان ، تاریخ و نام کانال نمایش داده میشود، و هر صفحه ، تصویر دوربین و وضعیت هشدار را نمایش می دهد. رابط نرمال با آیکان های زیر موجود است: نام کانال ، نشانگر ضبط و نشانگر صدا. هنگامیکه هشدار فعال می شود، نشانگر هشدار و سایر هشدار ها از جمله تشخیص ویدیویی ، انسداد و از دست رفتن ویدیو نشان داده میشود.

## ۶- تنظیمات رمز گزاری ضبط تصاویر

با تنظیم پارامترهای رمز گزاری میتوان به قابلیت پخش با کیفیت بالا و نظارت از راه دور دست پیدا کرد. با استفاده از مسیر زیر میتوانید رابط این تنظیمات را پیدا کنید.

[Main menu]> [System]> [Encoding]

توجه : برای مدل های مختلف ویژگی کیفیت رمز گزاری فرق میکند.

## ۷ - تنظیمات ضبط

تنظیمات ضبط بیشتر شامل طول مدت ضبط ، زمان پیش ضبط و بازه زمانی ضبط می باشد.

با استفاده از مسیر زیر میتوانید رابط این تنظیمات را پیدا کنید.

[Main menu] → [Recording] → [Recording]

تنظیمات نمایش داده شده ، تنظیمات اولیه سیستم می باشد.



توجه : برای ضبط نرمال دستگاه حداقل یکی از هارد دیسک ها باید بصورت read-write نصب

شده باشد.



هنگام انتخاب میتوان برای هر کانال برحسب نیاز فرمت ویدیو را تنظیم کرد. توصیه میشود که حالت پیشفرض را استفاده کنید. (بازه زمانی ۲۴ ساعته با پیکر بندی، به طور منظم، تشخیص و زنگ به طور انتخاب همزمان).

## ۸ - بازپخش ویدیویی

بازپخش ویدیویی شامل درخواست ویدیو، بازپخش و سایر عملیات ها است. راه های باز پخش ویدیویی به شرح زیر است:

راه اول راست کلیک روی صفحه بازپخش و انتخاب [Video playback] از فهرست باز شده می باشد.


راه دوم طبق دستور زیر است:

[Main menu] → [Recording] → [playback]

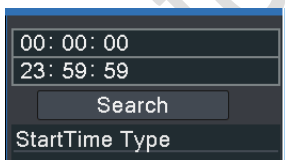


### ۸-۱ جست و جو ویدیویی

بازه زمانی را انتخاب کنید و کلید جستجو  را در گوشه پایین سمت راست کلیک کنید. هنگامی

که درخواست کامل شد، کلید  را برای برگشت به صفحه درخواست کلیک کنید.

در این رابط کاربر می تواند درخواست را دوباره تکرار کند.



[زمان جستجو]

[حالت جستجو ویدیو]



پس از انتخاب شاخص جستجو بر روی گزینه OK کلیک نمایید. اگر برای وضعیتی که در

ورودی درخواست کرده اید، رکوردی وجود داشته باشد، فایل ورودی درخواستی به صورت یک لیست در سمت راست صفحه نمایش داده خواهد شد. این لیست تا ۱۲۸ فایل را در خود نگه دارد.

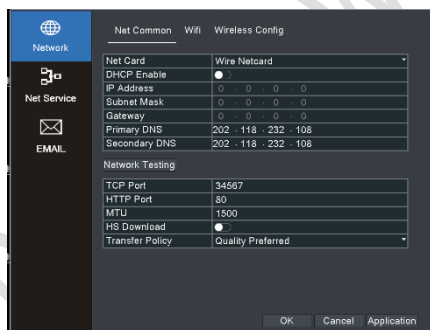
۲-۸ پخش ویدیو

شما میتوانید با ۲ بار کلیک کردن بر روی فایل مورد نظر آن را پخش نمایید و یا میتوانید بر روی گزینه Play کلیک کنید تا فایل مورد نظر پخش شود.

## ۹- تنظیمات شبکه

توسط مسیر [Network] > [System] > [Main menu] میتوانید به تنظیمات شبکه دست

پیدا کنید.



[IP address]: factory  
default 192.168.1.18;

[Subnet mask]:  
factory default  
255.255.255.0;

[Gateway]: factory

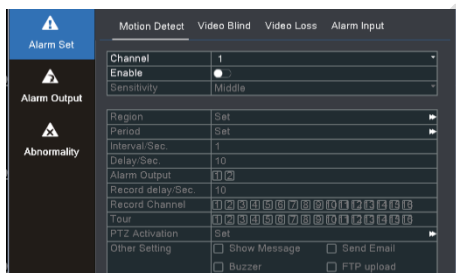
default 192.168.1.1.

آدرس IP دستگاه باید در یک بخش شبکه یکسان با روتر (مودم) منطبق باشد. برای مثال: اگر IP

آدرس روتر ۱۹۲.۱۶۸.۱.۱ و Subnet Mask آن ۲۵۵.۲۵۵.۲۵۵.۰ باشد، تنظیمات شبکه درست

است. به طور معمول در گاه پیش فرض ، آدرس IP روتر می باشد. با ورود IP دستگاه ۱۹۲.۱۶۸.۱.۱۸  
 میتوان در شبکه LAN وارد دستگاه شد. اگر شما برای نظارت ویدیویی نیاز به دسترسی دستگاه توسط  
 شبکه عمومی از راه دور را دارید، شما میتوانید برای این تنظیمات به قسمت "Network Setup  
 Guide" مراجعه نمایید.

## ۱۰ - تنظیمات تشخیص دهنده حرکت



تشخیص دهنده حرکت به طور کلی به

دو بخش تقسیم میشود:

تنظیمات عملکرد هشدار تشخیص دهنده حرکت (سوییچ فعال گر ، حساسیت ، منطقه تشخیص ، فعال  
 و غیرفعال شدن بازه زمانی و وقفه زمانی ) ، این روشی است که میتوان یک هشدار را ایجاد کرد.

تنظیمات linkage تشخیص دهنده حرکت (صفحه نمایش دهنده ، صدای بوق ، خروجی هشدار ،  
 نظارت چرخشی ) و سایر قسمت ها که نیاز به ترکیب با سایر تنظیمات دارند( مانند ضبط linkage و  
 فرستادن ایمیل) این اتفاقی است که بعد از وقوع هشدار رخ می دهد. با استفاده از مسیر زیر میتوانید

رابط این تنظیمات را پیدا کنید.

[Main Menu] → [Alarm Set] → [Motion Detection]

## بخش ۲ کنترل از راه دور

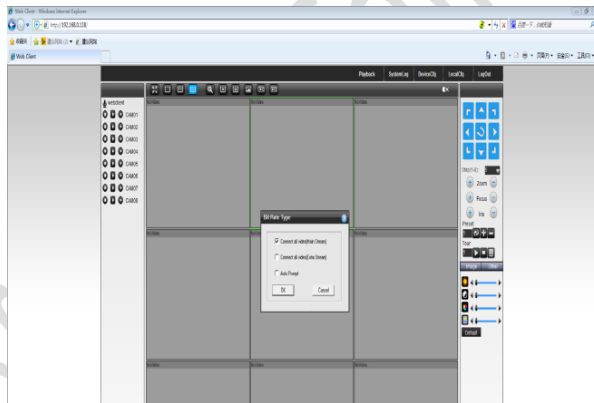
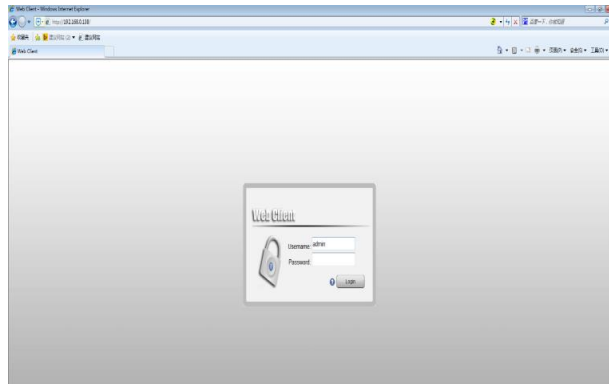
برای دسترسی به کنترل از راه دور می بایست IP آدرس دستگاه را به مرورگر وارد کنید. با توجه به ویژگی شبکه شما برای کنترل از راه دور شبکه بایستی کنترل های اولیه را نصب کنید. برخی از محصولات نیاز به نصب از طریق CD دارند، در غیر اینصورت نمیتوانید از راه دور به دستگاه دسترسی داشته باشید.

### ۱- دسترسی از راه دور از طریق وب

۱-۱ ورود به وب

بعد از اتصال به شبکه از یک مرورگر استفاده کنید و برای نظارت از راه دور وارد DVR شوید.

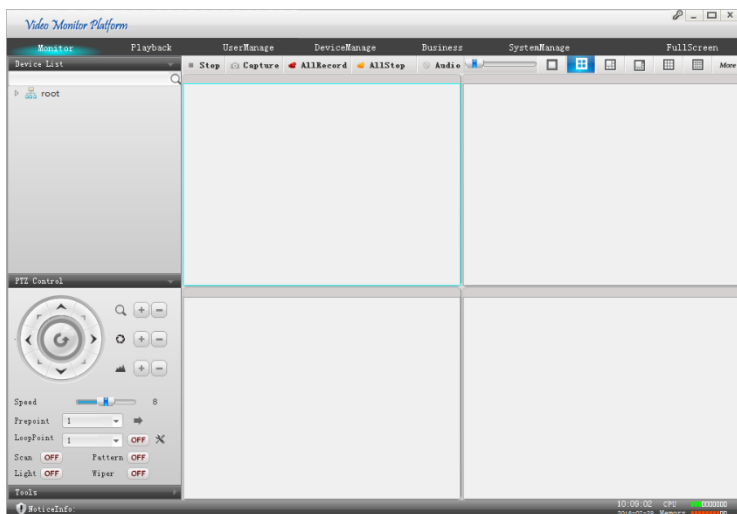
برای جزییات بیشتر به “WEB client instructions” مراجعه کنید.



## ۲- دسترسی از راه دور CMS3.0

CMS یک نرم افزار حرفه ای با مزیت های ایمنی ، راحتی ، پایداری و مدیریت یکپارچه برای چندین دستگاه است. این نرم افزار بسیار ساده نصب می شود و نیازی به دانلود افزونه نیست. ما به مشتریان استفاده از این برنامه را توصیه میکنیم. برای جزئیات بیشتر به دستورالعمل مراجعه نمایید.





### ۳- نظارت توسط تلفن همراه

عملگر نظارت توسط تلفن همراه به صورت پیش فرض قابل دسترسی است. نرم افزار مخصوص نظارت توسط تلفن همراه است. با پورت ۳۴۶۰۰ تنظیمات در مسیر زیر قابل دیدن هستند.

System settings > Network services > Cloud services

❖ با سپاس از خواندن این دستورالعمل ، در صورت وجود هر گونه سوال با ما تماس بگیرید.

[www.falkenco.com](http://www.falkenco.com)

[crm@falkenco.com](mailto:crm@falkenco.com)